

CAMPI D'AZIONE DELLA STRATEGIA

CAMBIAMENTO DEMOGRAFICO

Sostenere l'innovazione
Affrontare il cambiamento demografico
Valorizzare la diversità

CREARE VALORE AGGIUNTO A LIVELLO LOCALE

Rafforzare il lavoro
Green economy
Spazi innovativi e vivi

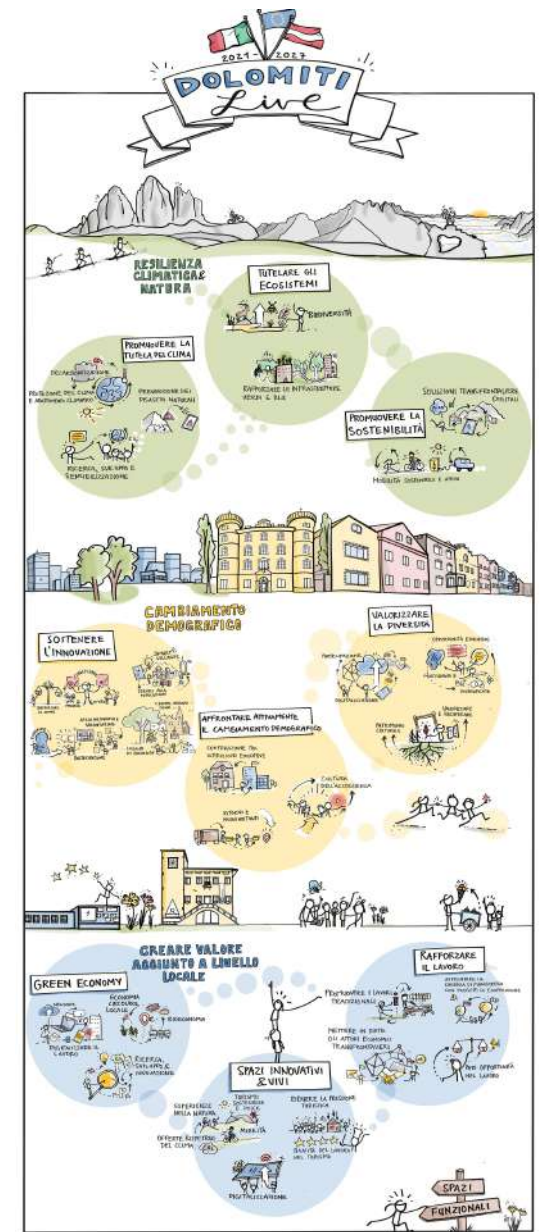
RESILIENZA CLIMATICA & NATURA

Promuovere la tutela del clima
Tutelare gli ecosistemi
Promuovere la sostenibilità

CONTATTI

- GAL Alto Bellunese, via Padre Marino, 32040 Lozzo di Cadore, tel +39 0435 409903, e-mail: gal.cooperazione@dolomites.com / www.galaltobellunese.it
- Regionsmanagement Osttirol, Amlacher Straße 12, 9900 Lienz, tel +43 (0)4852 72820-572, e-mail: info@rmo.at / www.rmo.at
- Regional Management GAL Val Pusteria, Piazza Municipio 1A, 39031 Brunico, tel +39 0474 431 020, e-mail: info@rm-pustertal.eu / www.rm-pustertal.eu

www.dolomitilive.eu



Interreg VI A Italia-Austria
CLLD Dolomiti Live
strategia 2021 – 2027

PARTNER

Regionsmanagement Osttirol-RMO (Lead Partner)
Comunità Comprensoriale Valle Pusteria/Regional
Management GAL Val Pusteria (Partner 1)
GAL Alto Bellunese (Partner 2)

TERRITORIO

Il Dolomiti Live è composto da tre aree:
Osttirol (Austria), il territorio della Comunità
comprensoriale Val Pusteria (BZ) e il territorio
designato del GAL Alto Bellunese (BL)

LA STRATEGIA CLLD DOLOMITI LIVE

CLLD -Community-led local development- significa
"Sviluppo locale di tipo partecipativo". Si tratta di
un approccio dal basso atto a favorire processi
partecipativi per promuovere azioni proposte da
cittadini, associazioni, piccole amministrazioni
locali e altri soggetti per rispondere alle sfide
sociali, economiche e ambientali espresse dai
territori.

LE QUATTRO AZIONI DEL CLLD

La strategia CLLD si articola su 4 azioni:
Azione 1 management, dedicata alla gestione;
Azione 2 (piccoli progetti), finanzia progetti da
10.000 a 50.000 euro;
Azione 3 (progetti medi), finanzia progetti da
50.001 a 200.000 euro;
Azione 4 aree funzionali*, finanzia progetti da
50.001 a 200.000 euro.

*Consente di sviluppare progetti di interesse per l'area CLLD Dolomiti Live
con i territori vicini che sono stati inclusi con la sottoscrizione di un accordo:
LAG Nockregion-Oberkärnten; Leader-Region Nationalpark Hohe Tauern; LAG
Großglockner/Mölltal-Oberdrautal; Verein Leader Lebens.Wert.Pongau;
Bezirksgemeinschaft Eisacktal; Gal Prealpi e Dolomiti.



COME SI PRESENTA UN PROGETTO

Per ciascuna azione della strategia è pubblicato, sul
sito dei GAL e sul sito di progetto
www.dolomitolive.eu, un avviso a sportello corredato
di modulistica. I progetti possono essere presentati
in modo continuativo, fino all'esaurimento delle
risorse disponibili e comunque non oltre giugno
2029.

Prima di presentare un progetto è sempre
necessario prendere contatti con il GAL di
riferimento del proprio territorio.

Ai sensi dell'art. 53 (3) del Regolamento 2021/1060 il
Programma Interreg Italia-Austria attua i progetti con
costi totali fino a 200.000 euro sulla base di un
progetto di bilancio (Draft budget) redatto caso per
caso e approvato ex ante dall'organismo che
seleziona l'operazione. Tramite un Draft budget si
può trasformare, in sede di approvazione, il piano
finanziario di una proposta progettuale in una
opzione a costo semplificato che verrà poi applicata
durante l'attuazione del progetto.

AZIONE 2- PICCOLI PROGETTI

- È previsto un solo beneficiario che sarà
individuato tra i tre GAL partner. I soggetti
proponenti e attuatori sono definiti attori.
- L'attore capofila presenta al GAL
(beneficiario unico) la proposta progettuale
comprensiva del piano finanziario dettagliato
la cui plausibilità rispetto alle attività di
progetto e agli output previsti deve essere
verificata sulla base di preventivi, ricerche di
mercato ecc.
- Il piano finanziario viene quindi trasformato
in un progetto di bilancio (Draft budget).
- Il Comitato Selezione Progetti seleziona le
proposte che verranno successivamente
validate dall'ADG e il risultato comunicato
agli attori di progetto.

AZIONE 3 – PROGETTI MEDI E

AZIONE 4 – AREE FUNZIONALI

- Il capofila LP di progetto carica sulla
piattaforma coheMON la proposta
progettuale comprensiva del piano
finanziario dettagliato e degli allegati previsti.
- Ciascun beneficiario di progetto predispone
un piano finanziario dettagliato la cui
plausibilità rispetto alle attività di progetto e
agli output previsti è verificata sulla base di
preventivi, ricerche di mercato ecc.
- Il piano finanziario viene trasformato in un
progetto di bilancio (Draft budget).
- Il Comitato seleziona progetti seleziona le
proposte che verranno successivamente
validate dall'ADG e il risultato comunicato ai
beneficiari progetto.

HANDLUNGSFELDER DER STRATEGIE

DEMOGRAFISCHER & GESELLSCHAFTLICHER WANDEL

Innovation unterstützen
Dem demografischen Wandel aktiv begegnen
Vielfalt stärken

REGIONALE WERTSCHÖPFUNG

Strukturen stärken
Green Economy
Lebendiger innovativer Lebensraum

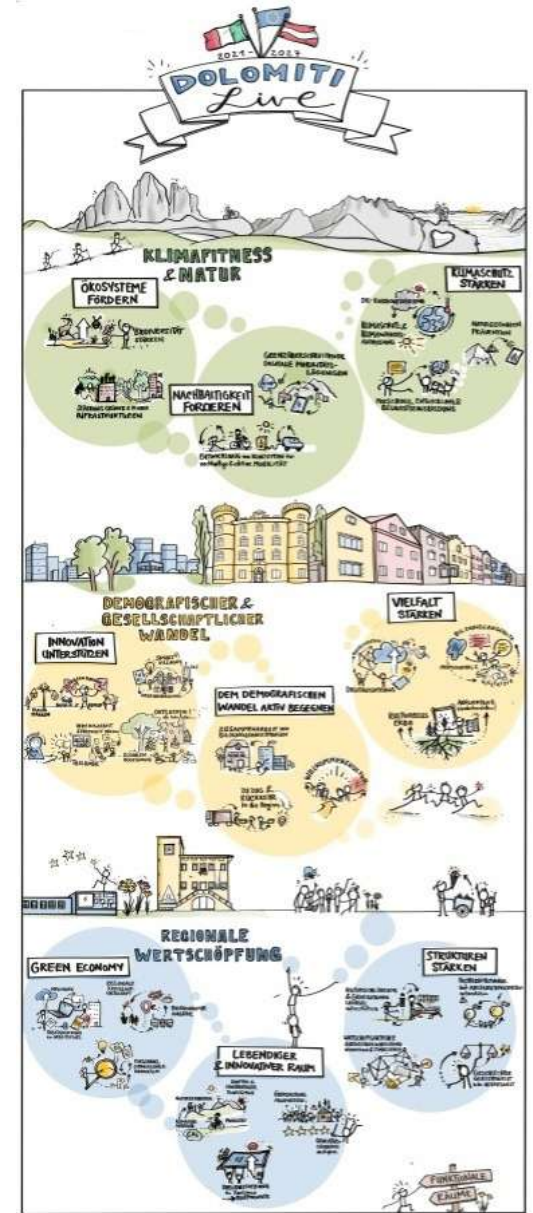
KLIMAFITNESS & NATUR

Klimaschutz stärken
Ökosysteme fördern
Nachhaltigkeit forcieren

KONTAKT

- GAL Alto Bellunese, via Padre Marino, 32040 Lozzo di Cadore, T: +39 0435 409903, M: gal.cooperazione@dolomites.com / www.galaltobellunese.it
- Regionsmanagement Osttirol, Amlacher Straße 12, 9900 Lienz, T: +43 (0)4852 72820-572 M: info@rmo.at / www.rmo.at
- Regional Management LAG Pustertal, Rathausplatz 1A, 39031 Bruneck, T: +39 0474 431 020 M: info@rm-pustertal.eu www.rm-pustertal.eu

www.dolomitolive.eu



Interreg VI A Italien-Österreich CLLD Dolomiti Live Strategie 2021 - 2027

PARTNER

Regionsmanagement Osttirol - RMO (Lead Partner)
Bezirksgemeinschaft Pustertal/Regional
Management LAG Pustertal (Partner 1)
LAG Alto Bellunese (Partner 2)

GEBIET

Dolomiti Live setzt sich aus drei Regionen
zusammen:

Osttirol (Österreich), die Region der
Bezirksgemeinschaft Pustertal (BZ) und die Region
der LAG Alto Bellunese (BL)

DIE CLLD DOLOMITI LIVE STRATEGIE

CLLD - Community-led local development bedeutet
"Von der örtlichen Bevölkerung betriebene lokale
Entwicklung". Es handelt sich um einen Bottom-up-
Ansatz zur Förderung partizipativer Prozesse, um
Maßnahmen zu fördern, die von Bürger:innen,
Verbänden, kleinen lokalen Verwaltungen und
anderen Akteuren eingebracht werden, um auf die
sozialen, wirtschaftlichen und ökologischen
Herausforderungen in den Regionen zu reagieren.

DIE VIER CLLD-AKTIONEN

Die CLLD-Strategie setzt sich aus vier
Aktionen zusammen:

Aktion 1 (Management) - Verwaltung des CLLD
Aktion 2 (Kleinprojekte) - Förderung von Projekten
zwischen 10.000 und 50.000 Euro;
Aktion 3 (Mittelprojekte) - Förderung von Projekten
zwischen 50.001 und 200.000 Euro;
Aktion 4 (Funktionale Räume*) – Förderung von
Projekten zwischen 50.001 Euro bis 200.000 Euro.

*Ermöglicht die Entwicklung von Projekten, die für die CLLD Dolomiti Live
Region sinnstiftend sind. Dabei werden die folgenden benachbarten Regionen,
die eine entsprechende Vereinbarung unterzeichnet haben, miteinbezogen:
LAG Nockregion-Oberkärnten; Leader-Region Nationalpark Hohe Tauern; LAG
Großglockner/Mölltal-Oberdrautal; Verein Leader Lebens.Wert.Pongau;
Bezirksgemeinschaft Eisacktal; Gal Prealpi e Dolomiti.



PROJEKTEINREICHUNG

Für jede Aktion der Strategie wird ein Aufruf zur
Projekteinreichung, einschließlich sämtlicher
notwendiger Formulare, auf der jeweiligen LAG-
Website und auf der Projekt-Website
www.dolomitolive.eu veröffentlicht. Projekte können
fortlaufend eingereicht werden, bis die verfügbaren
Mittel ausgeschöpft sind (bzw. bis Juni 2029).

Bevor man ein Projekt einreicht, ist es verpflichtend
sich mit der jeweils für die Region zuständigen LAG
in Verbindung setzen.

Gemäß Art. 53 (3) der Verordnung 2021/1060
wickelt das Interreg Italien-Österreich Programm
Projekte mit Gesamtkosten von bis zu 200.000 € auf
der Grundlage eines Draft Budgets ab, das
projektspezifisch erstellt wird. Dieses wird von der
bewilligenden Stelle im Zuge der Genehmigung
beschlossen.

Ein Draft Budget dient dazu, ein Projektbudget bei
Genehmigung in vereinfachte Kostenoptionen
umzuwandeln, die dann während der
Projektumsetzung zur Anwendung kommen.

AKTION 2 – KLEINPROJEKTE

- Die drei LAGs ernennen jeweils einen
alleinigen Begünstigten. Die Projektpartner
werden als Akteure bezeichnet.
- Der Hauptakteur übermittelt der LAG (dem
alleinigen Begünstigten) den Projektantrag
mit einem detaillierten Budgetplan, dessen
Plausibilität in Bezug auf die Projekt-
aktivitäten und die geplanten Ergebnisse
anhand von Kostenvoranschlägen,
Marktforschungen usw. geprüft wird.
- Der Budgetplan wird dann in ein Draft
Budget umgewandelt.
- Das Projektauswahlgremium genehmigt die
Anträge, die in einem zweiten Schritt von der
Verwaltungsbehörde validiert werden.
Das Ergebnis wird den Akteuren mitgeteilt

AKTION 3 – MITTELPROJEKTE UND AKTION 4 – FUNKTIONALE RÄUME

- Der Leadpartner lädt den Projektantrag mit
dem detaillierten Budgetplans und der
geforderten Anhänge auf die coheMON-
Plattform hoch.
- Jeder Projektpartner erstellt einen
detaillierten Budgetplan, dessen Plausibilität
in Bezug auf die Projektaktivitäten und die
geplanten Ergebnisse auf der Grundlage von
Kostenvoranschlägen, Marktforschung usw.
geprüft wird.
- Der Budgetplan wird in ein Draft Budget
umgewandelt.
- Das Projektauswahlgremium genehmigt die
Anträge, die in einem zweiten Schritt von der
Verwaltungsbehörde validiert werden. Das
Ergebnis wird den Projektpartnern mitgeteilt.